



# รายงานภาวะเศรษฐกิจการเกษตร จังหวัดกาฬสินธุ์

ภาวะเศรษฐกิจการเกษตรปี 2566 และแนวโน้มปี 2567 จังหวัดกาฬสินธุ์

## ROAE Outlook

ภาวะเศรษฐกิจการเกษตร

หน้า

1. ภาพรวมเศรษฐกิจจังหวัดกาฬสินธุ์	2
2. ปัจจัยที่เกี่ยวข้องกับการผลิตภาคเกษตร	2
2.1 สถานการณ์น้ำ	
2.2 สถานการณ์ภัยธรรมชาติ และโรคแมลงศัตรูพืชระบาด	
2.3 ราคาน้ำมัน	
3. เครื่องชี้ทางด้านเศรษฐกิจการเกษตร	4
4. ภาวะเศรษฐกิจการเกษตรปี 2566	6
สาขาพืช	
สาขาปศุสัตว์	
สาขาประมง	
สาขาบริการทางการเกษตร	
สาขาป่าไม้	
5. แนวโน้มเศรษฐกิจการเกษตรปี 2567	10
สาขาพืช	
สาขาปศุสัตว์	
สาขาประมง	
สาขาบริการทางการเกษตร	
สาขาป่าไม้	
ตารางที่ 1 อัตราการเติบโตของผลิตภัณฑ์มวลรวมภาคเกษตร	12
ตารางที่ 2 ผลผลิตสินค้าเกษตรที่สำคัญ (ปีปฏิทิน)	12
ตารางที่ 3 ราคาสินค้าเกษตรที่เกษตรกรขายได้	13

**ภาวะเศรษฐกิจการเกษตรปี 2566** หดตัวร้อยละ 5.4 เมื่อเทียบกับปีที่ผ่านมา โดยสาขาพืชหดตัวร้อยละ 6.3 สาขาประมงหดตัวร้อยละ 6.0 และสาขาบริการทางการเกษตรหดตัวร้อยละ 0.7 ในขณะที่สาขาปศุสัตว์ขยายตัวร้อยละ 4.5 และสาขาป่าไม้ขยายตัวร้อยละ 5.6 โดยมีปัจจัยสำคัญที่ส่งผลกระทบต่อภาคเกษตร อาทิ เกิดอุทกภัยในช่วงปลายไตรมาส 3 ต่อเนื่องไปถึงไตรมาส 4 ทำให้พื้นที่ทางการเกษตรและผลผลิตสินค้าเกษตรหลายชนิดได้รับความเสียหาย อาทิ ข้าวเจ้านาปี ข้าวเหนียนาปี ปลายินิล และกุ้งก้ามกราม และเกิดการระบาดของโรคใบด่างมันสำปะหลัง รวมถึงเศรษฐกิจของประเทศคู่ค้าชะลอตัว และภาวะเงินเฟ้อที่สูงขึ้นในหลายประเทศ ทำให้กำลังซื้อของผู้บริโภคลดลง และราคาปัจจัยการผลิตหลายชนิดยังอยู่ในระดับสูง ทั้งราคาน้ำมันเชื้อเพลิง ปุ๋ยเคมี และวัตถุดิบอาหารสัตว์ ทำให้เกษตรกรมีต้นทุนการผลิตเพิ่มขึ้น ส่งผลให้มีการปรับลด/ปรับเปลี่ยนการใช้ปุ๋ยและอาหารสัตว์ซึ่งส่งผลกระทบต่อปริมาณและคุณภาพของผลผลิต ส่งผลให้ดัชนีผลผลิตสินค้าเกษตรปี 2566 ลดลงร้อยละ 5.7 เมื่อเทียบกับปีที่ผ่านมา ดัชนีราคาสินค้าเกษตรเพิ่มขึ้นร้อยละ 33.6 ส่งผลให้ดัชนีรายได้เกษตรกรเพิ่มขึ้นร้อยละ 25.9

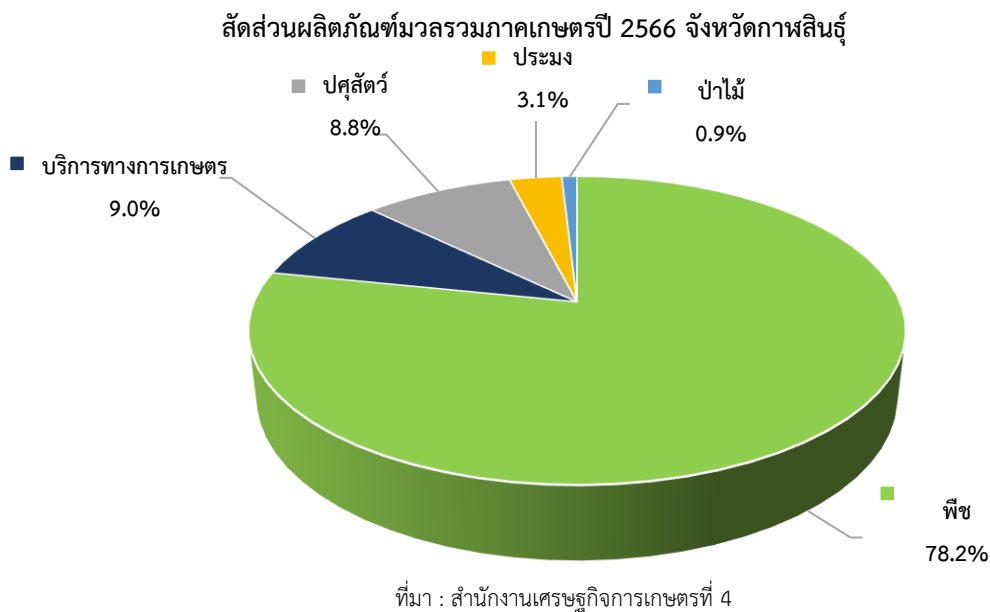
**แนวโน้มเศรษฐกิจการเกษตรปี 2567** คาดว่าจะขยายตัวอยู่ในช่วงร้อยละ 1.1 – 2.1 เมื่อเทียบกับปีที่ผ่านมา โดยสาขาพืชขยายตัวอยู่ในช่วงร้อยละ 0.9 – 1.9 สาขาประมงขยายตัวอยู่ในช่วงร้อยละ 3.7 – 4.7 สาขาบริการทางการเกษตรขยายตัวอยู่ในช่วงร้อยละ 0.5 – 1.5 และสาขาป่าไม้ขยายตัว อยู่ในช่วงร้อยละ 3.8 – 4.8 ในขณะที่สาขาปศุสัตว์ทรงตัวอยู่ในช่วงร้อยละ (-0.5) – 0.5 โดยมีปัจจัยสำคัญที่คาดว่าจะส่งผลกระทบต่อภาคเกษตร ได้แก่ ปริมาณน้ำในเขื่อนลำปาว อ่างเก็บน้ำและในแหล่งน้ำตามธรรมชาติที่มีเพียงพอสำหรับการเพาะปลูก เลี้ยงสัตว์และทำประมง แนวโน้มเศรษฐกิจไทยปี 2567 คาดว่าจะขยายตัว โดยเฉพาะการบริโภคภายในประเทศ และการท่องเที่ยวที่คาดว่าจะขยายตัวอย่างต่อเนื่อง รวมถึงการส่งออกที่มีแนวโน้มเพิ่มขึ้นจากเศรษฐกิจของประเทศคู่ค้าที่ปรับตัวดีขึ้น ราคาสินค้าเกษตรหลายชนิดยังอยู่ในเกณฑ์ดี และปริมาณผลผลิตสินค้าเกษตรต่างประเทศที่มีแนวโน้มลดลง จากผลกระทบของปรากฏการณ์เอลนีโญ และภัยพิบัติทางธรรมชาติที่มีความรุนแรงมากขึ้น



## 1. ภาพรวมเศรษฐกิจจังหวัดกาฬสินธุ์

ผลิตภัณฑ์มวลรวมจังหวัด ณ ราคาประจำปี ของจังหวัดกาฬสินธุ์ ปี 2564 มีมูลค่า 60,997 ล้านบาท ประกอบด้วยภาคเกษตรมูลค่า 13,355 ล้านบาท และภาคนอกเกษตรมูลค่า 47,642 ล้านบาท โดยมีสาขาเกษตรกรรม การป่าไม้ และการประมง เป็นสาขาหลัก ในการขับเคลื่อนเศรษฐกิจของจังหวัด คิดเป็นสัดส่วนร้อยละ 21.9 รองลงมาคือ สาขาการผลิต มีสัดส่วนร้อยละ 18.6 สาขาการศึกษา มีสัดส่วนร้อยละ 15.4 สาขาการขนส่งและการขายปลีก การซ่อมยานยนต์และจักรยานยนต์ มีสัดส่วนร้อยละ 10.9 สาขากิจกรรมทางการเงินและการประกันภัย มีสัดส่วนร้อยละ 7.8 และสาขาอื่น ๆ มีสัดส่วนรวมกันร้อยละ 25.4

โครงสร้างการผลิตทางการเกษตรที่สำคัญของจังหวัดกาฬสินธุ์ ในปี 2566 ได้แก่ สาขาพืช ซึ่งมีสัดส่วนถึงร้อยละ 78.2 ของผลิตภัณฑ์มวลรวมภาคเกษตร หรือ GPP ภาคเกษตร รองลงมา คือ สาขาบริการทางการเกษตร สาขาปศุสัตว์ สาขาประมง และสาขาป่าไม้ คิดเป็น ร้อยละ 9.0 8.8 3.1 และ 0.9 ตามลำดับ

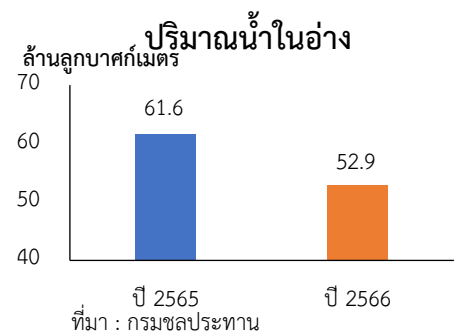
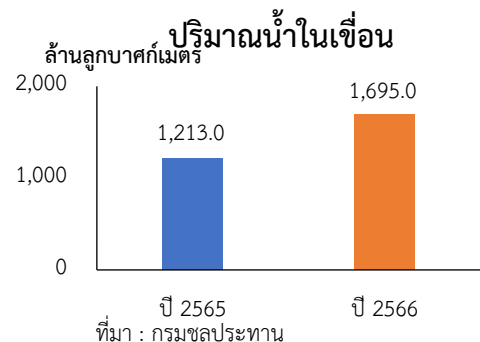


## 2. ปัจจัยที่เกี่ยวข้องกับการผลิตภาคเกษตร

### 2.1 สถานการณ์น้ำ

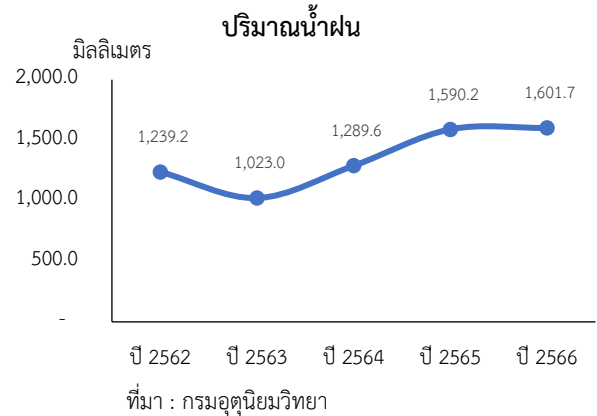
❖ ปริมาณน้ำในเขื่อนลำปาว จังหวัดกาฬสินธุ์ ณ วันที่ 1 มกราคม 2566 มีปริมาณน้ำ 1,695.0 ล้านลูกบาศก์เมตร เพิ่มขึ้นจากปีที่ผ่านมา ซึ่งมีปริมาณ เท่ากับ 1,213.0 ล้านลูกบาศก์เมตร หรือเพิ่มขึ้นร้อยละ 39.7

❖ ปริมาณน้ำในอ่างเก็บน้ำสำคัญของจังหวัดกาฬสินธุ์ ณ วันที่ 1 มกราคม 2566 มีปริมาณเท่ากับ 52.9 ล้านลูกบาศก์เมตร ลดลงจากปีที่ผ่านมา ซึ่งมีปริมาณ เท่ากับ 61.6 ล้านลูกบาศก์เมตร หรือลดลงร้อยละ 13.9





❖ ปริมาณน้ำฝนในจังหวัดกาฬสินธุ์ ปี 2566 มีปริมาณ 1,601.7 มิลลิเมตร เพิ่มขึ้นจากปีที่ผ่านมา ซึ่งมีปริมาณ 1,590.2 มิลลิเมตร หรือเพิ่มขึ้นร้อยละ 0.7 ส่วนจำนวนวันฝนตก มีจำนวน 96 วัน ลดลงจากปีที่ผ่านมา ซึ่งอยู่ที่ 130 วัน หรือลดลงร้อยละ 26.2



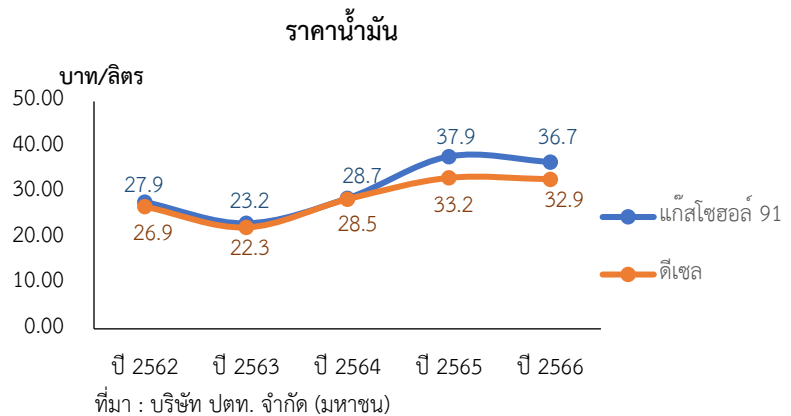
## 2.2 สถานการณ์ภัยธรรมชาติ และโรคแมลง ศัตรูพืชระบาด

- ภาวะฝนตกชุกต่อเนื่อง และระดับน้ำในเขื่อนลำปาวสูงเกินกว่าปริมาณกักเก็บ ทำให้เกิดอุทกภัย มีพื้นที่เกษตรได้รับความเสียหาย จำนวน 13 อำเภอ 58 ตำบล 374 หมู่บ้าน เกษตรกรที่ประสบภัยทั้งหมด 12,500 ราย พื้นที่ประสบภัย 130,219.3 ไร่ และพื้นที่ได้รับความเสียหาย 103,319.9 ไร่ แบ่งเป็นพื้นที่ นาข้าว 103,086.4 ไร่ พืชไร่และพืชผัก 200 ไร่ ไม้ผลไม้มันดินและอื่นๆ 33.5 ไร่ และดินโคลนทับถม 48.5 ไร่ (สำนักงานเกษตรจังหวัดกาฬสินธุ์, 2566)

- เกิดการระบาดของโรคใบด่างมันสำปะหลังในหลายพื้นที่ของจังหวัดกาฬสินธุ์

## 2.3 ราคาน้ำมัน

ในปี 2566 ราคาน้ำมันแก๊สโซฮอล์ 91 ของจังหวัดกาฬสินธุ์ เฉลี่ยอยู่ที่ 36.7 บาทต่อลิตร ลดลงร้อยละ 3.2 จากปีที่ผ่านมา ซึ่งอยู่ที่ 37.9 บาทต่อลิตร ขณะที่ราคาน้ำมันดีเซล B7 เฉลี่ยอยู่ที่ 32.9 บาทต่อลิตร ลดลงร้อยละ 0.9 จากปีที่ผ่านมา ซึ่งอยู่ที่ 33.2 บาทต่อลิตร เนื่องจากความต้องการใช้น้ำมันของสหรัฐอเมริกาและเงินที่ชะลอตัวจากเศรษฐกิจภายในประเทศ ด้านการผลิตและการจ้างงานที่ลดลง นอกจากนี้ สหรัฐอเมริกาและเวเนซุเอลามีแนวโน้มเพิ่มกำลังการผลิตอย่างต่อเนื่อง โดยสหรัฐอเมริกาเพิ่มกำลังการผลิตถึง 1 ล้านบาร์เรลต่อวัน สำหรับสงครามระหว่างอิสราเอลและกลุ่มฮามาส แม้จะยังคงดำเนินอยู่ แต่อยู่ในวงจำกัดไม่ขยายวงกว้างเป็นสงครามภูมิภาค จึงไม่ส่งผลกระทบต่อการผลิตน้ำมันมากนัก

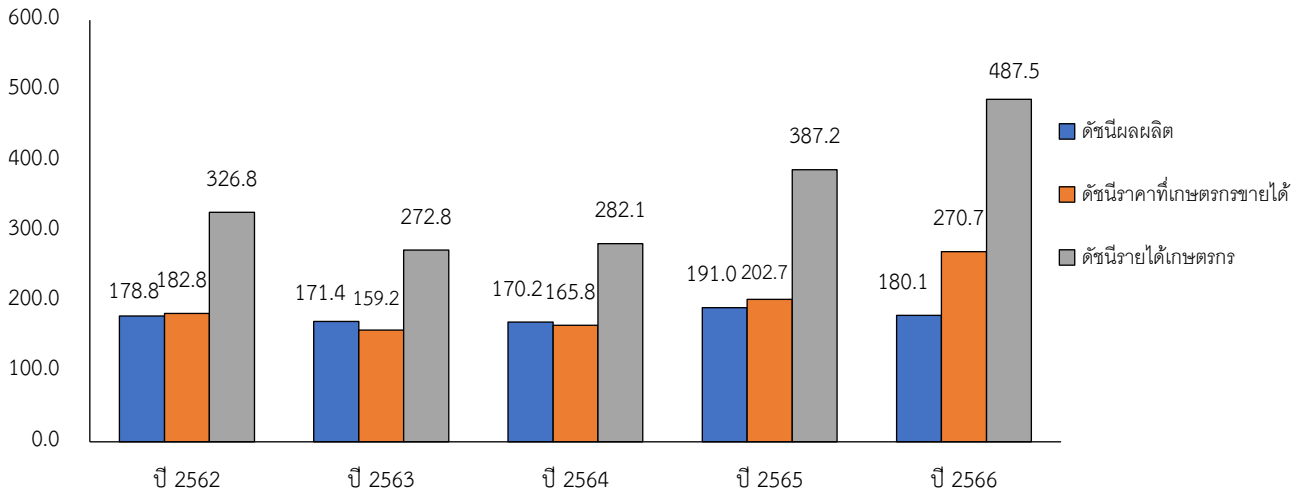




### 3. เครื่องชี้ทางด้านเศรษฐกิจการเกษตร จังหวัดกาฬสินธุ์

3.1 ดัชนีผลผลิตสินค้าเกษตร ในปี 2566 อยู่ที่ระดับ 180.1 ลดลงร้อยละ 5.7 จากปีที่ผ่านมา ซึ่งอยู่ที่ระดับ 191.0 ส่วนดัชนีราคาที่เกษตรกรขายได้ อยู่ที่ระดับ 270.7 เพิ่มขึ้นร้อยละ 33.6 จากปีที่ผ่านมา ซึ่งอยู่ที่ระดับ 202.7 ส่งผลให้ดัชนีรายได้เกษตรกรอยู่ที่ระดับ 487.5 เพิ่มขึ้นร้อยละ 25.9 จากปีที่ผ่านมา ซึ่งอยู่ที่ระดับ 387.2

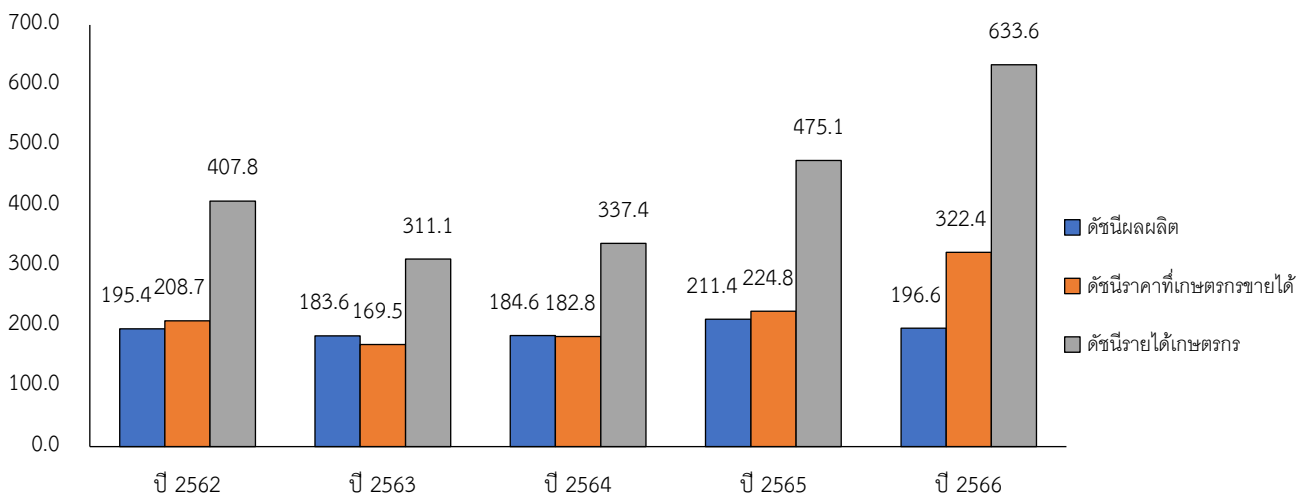
ดัชนีผลผลิตสินค้าเกษตร ดัชนีราคาที่เกษตรกรขายได้ และดัชนีรายได้เกษตรกร



ที่มา : สำนักงานเศรษฐกิจการเกษตรที่ 4

3.2 ดัชนีผลผลิตสาขาพืช ในปี 2566 อยู่ที่ระดับ 196.6 ลดลงร้อยละ 7.0 จากปีที่ผ่านมา ซึ่งอยู่ที่ระดับ 211.4 ส่วนดัชนีราคาพืชที่เกษตรกรขายได้โดยเฉลี่ยอยู่ที่ระดับ 322.4 เพิ่มขึ้นร้อยละ 43.4 จากปีที่ผ่านมา ซึ่งอยู่ที่ระดับ 224.8 ส่งผลให้ดัชนีรายได้เกษตรกรสาขาพืชอยู่ที่ระดับ 633.6 เพิ่มขึ้นร้อยละ 33.4 จากปีที่ผ่านมา ซึ่งอยู่ที่ระดับ 475.1

ดัชนีผลผลิตสินค้าเกษตร ดัชนีราคาที่เกษตรกรขายได้ และดัชนีรายได้เกษตรกร สาขาพืช

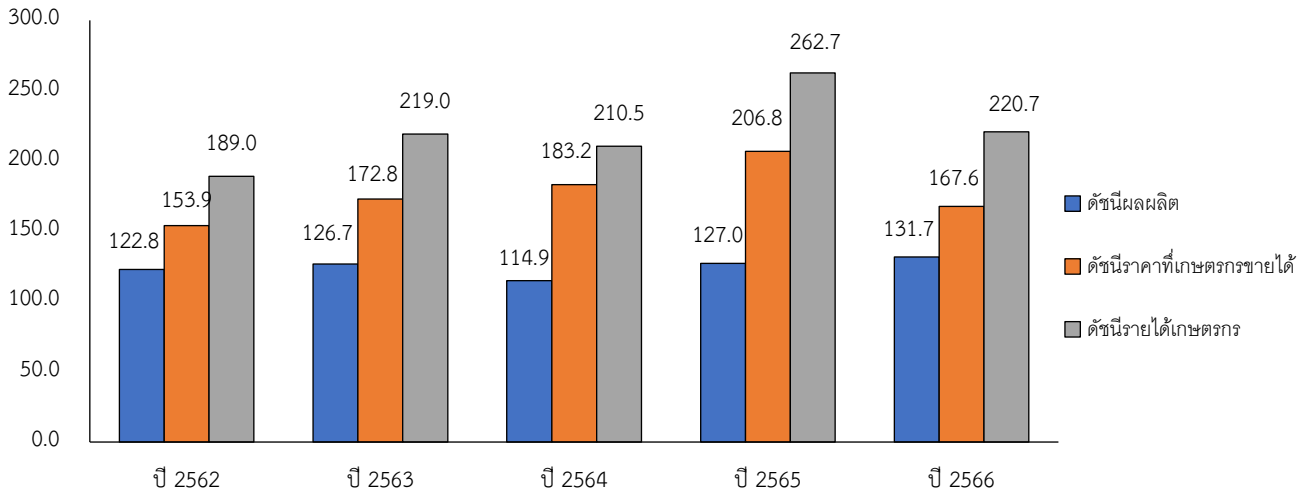


ที่มา : สำนักงานเศรษฐกิจการเกษตรที่ 4



3.3 ดัชนีผลผลิตสาขาปศุสัตว์ ในปี 2566 อยู่ที่ระดับ 131.7 เพิ่มขึ้นร้อยละ 3.7 จากปีที่ผ่านมา ซึ่งอยู่ที่ระดับ 127.0 ขณะที่ดัชนีราคาสินค้าปศุสัตว์ที่เกษตรกรขายได้โดยเฉลี่ยอยู่ที่ระดับ 167.6 ลดลงร้อยละ 19.0 จากปีที่ผ่านมา ซึ่งอยู่ที่ระดับ 206.8 ส่งผลให้ดัชนีรายได้เกษตรกรสาขาปศุสัตว์อยู่ที่ระดับ 220.7 ลดลงร้อยละ 16.0 จากปีที่ผ่านมา ซึ่งอยู่ที่ระดับ 262.7

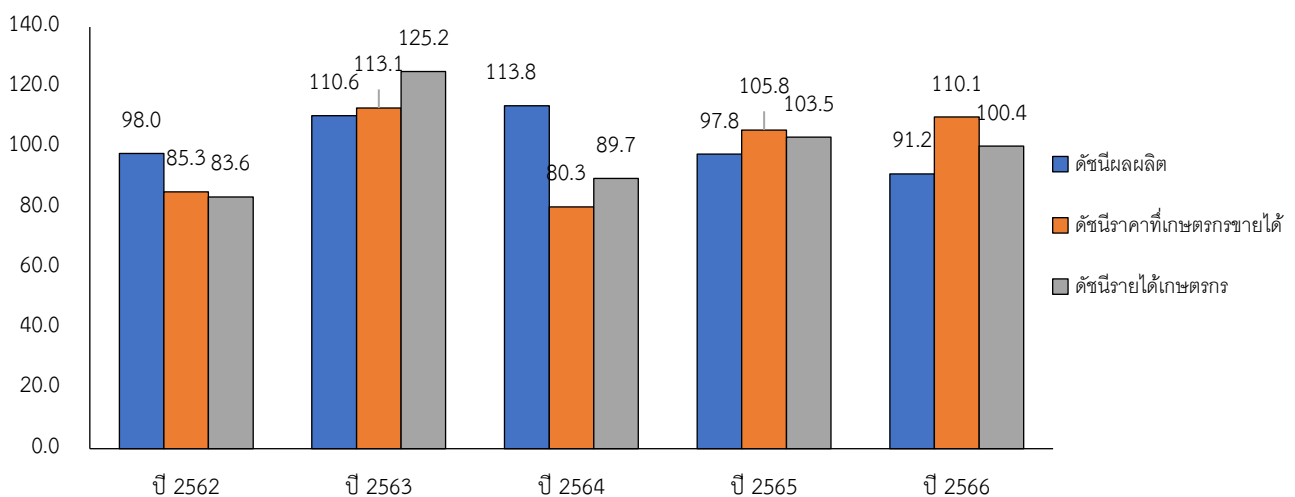
ดัชนีผลผลิตสินค้าเกษตร ดัชนีราคาที่เกษตรกรขายได้ และดัชนีรายได้เกษตรกร สาขาปศุสัตว์



ที่มา : สำนักงานเศรษฐกิจการเกษตรที่ 4

3.4 ดัชนีผลผลิตสาขาประมง ในปี 2566 อยู่ที่ระดับ 91.2 ลดลงร้อยละ 6.8 จากปีที่ผ่านมา ซึ่งอยู่ที่ระดับ 97.8 ขณะที่ดัชนีราคาสินค้าประมงที่เกษตรกรขายได้โดยเฉลี่ยอยู่ที่ระดับ 110.1 เพิ่มขึ้นร้อยละ 4.1 จากปีที่ผ่านมา ซึ่งอยู่ที่ระดับ 105.8 ส่งผลให้ดัชนีรายได้เกษตรกรสาขาประมงอยู่ที่ระดับ 100.4 ลดลงร้อยละ 3.0 จากปีที่ผ่านมา ซึ่งอยู่ที่ระดับ 103.5

ดัชนีผลผลิตสินค้าเกษตร ดัชนีราคาที่เกษตรกรขายได้ และดัชนีรายได้เกษตรกร สาขาประมง



ที่มา : สำนักงานเศรษฐกิจการเกษตรที่ 4



#### 4. ภาวะเศรษฐกิจการเกษตร ปี 2566

ภาวะเศรษฐกิจการเกษตรของจังหวัดกาฬสินธุ์ ในปี 2566 หดตัวร้อยละ 5.4 เมื่อเทียบกับปีที่ผ่านมา เนื่องจากปัจจัยต่าง ๆ ที่เกี่ยวข้องกับการผลิตภาคเกษตรดังกล่าวข้างต้น อาทิ เกิดอุทกภัยในช่วงปลายไตรมาส 3 ต่อเนื่องไปถึงไตรมาส 4 ทำให้พื้นที่ทางการเกษตรและผลผลิตหลายชนิดได้รับความเสียหาย และเกิดการระบาดของโรคใบด่างมันสำปะหลัง รวมถึงเศรษฐกิจของประเทศคู่ค้าชะลอตัว และภาวะเงินเฟ้อที่สูงขึ้นในหลายประเทศ ทำให้กำลังซื้อของผู้บริโภคลดลง และราคาปัจจัยการผลิตหลายชนิดยังอยู่ในระดับสูง ทั้งราคาน้ำมันเชื้อเพลิง ปุ๋ยเคมี และวัตถุดิบอาหารสัตว์ ทำให้เกษตรกรมีต้นทุนการผลิตเพิ่มขึ้น ส่งผลให้มีการปรับลด/ปรับเปลี่ยนการใช้ปุ๋ยและอาหารสัตว์ซึ่งส่งผลกระทบต่อปริมาณและคุณภาพของผลผลิต โดยสาขาพืช สาขาประมง และสาขาบริการทางการเกษตรหัตถ์ ส่วนสาขาปศุสัตว์ และสาขาป่าไม้ขยายตัว รายละเอียดในแต่ละสาขา มีดังนี้

**4.1 สาขาพืช** ในปี 2566 หดตัวร้อยละ 6.3 เมื่อเทียบกับปีที่ผ่านมา โดยผลผลิตพืชที่สำคัญที่ลดลง ได้แก่ ข้าวเจ้าวนปี ข้าวเหนียววนปี อ้อยโรงงาน และมันสำปะหลัง ในขณะที่ผลผลิตพืชที่สำคัญเพิ่มขึ้น ได้แก่ ข้าวนาปรัง และยางพารา

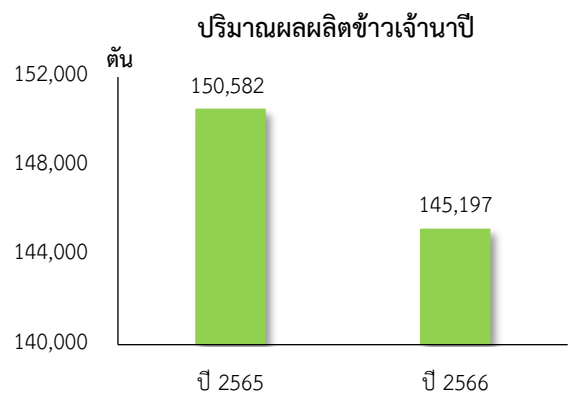
##### ❖ ข้าวเจ้าวนปี

###### ภาวะการผลิต

ผลผลิตข้าวเจ้าวนปีในปี 2566 เท่ากับ 145,197 ตัน ลดลงจากปีที่ผ่านมา ซึ่งมีผลผลิต 150,582 ตัน หรือลดลงร้อยละ 3.6 เนื่องจากได้รับผลกระทบจากอุทกภัยในช่วงปลายไตรมาส 3 ต่อเนื่องไปถึงไตรมาส 4 ทำให้ผลผลิตข้าวเจ้าวนปีได้รับความเสียหาย

###### ระดับราคา

ปี 2566 ราคาข้าวเจ้าวนปีเกษตรกรขายได้เฉลี่ยตันละ 13,701 บาท เพิ่มขึ้นจากปีที่ผ่านมา ซึ่งมีราคาเฉลี่ยอยู่ที่ตันละ 12,425.00 บาท หรือเพิ่มขึ้นร้อยละ 10.3 เนื่องจากความกังวลในสถานการณ์เอลนีโญ ซึ่งอาจทำให้ผลผลิตข้าวในหลายพื้นที่ทั่วโลกเกิดความเสียหาย หลายประเทศจึงลดการส่งออก และเพิ่มการสำรองอาหาร ประกอบกับประเทศอินเดีย ซึ่งเป็นผู้ส่งออกข้าวรายใหญ่ที่สุดของโลกได้รับผลกระทบจากสภาพอากาศ



ที่มา : สำนักงานเศรษฐกิจการเกษตรที่ 4

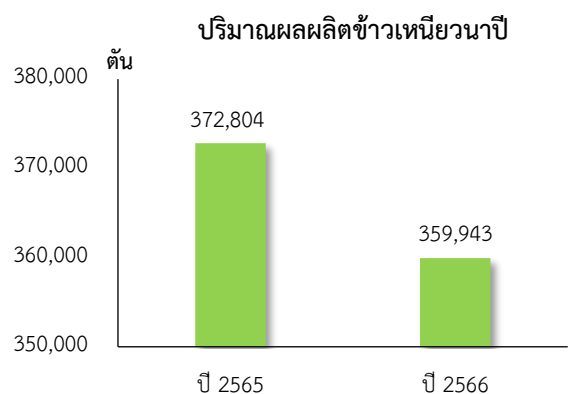
##### ❖ ข้าวเหนียววนปี

###### ภาวะการผลิต

ผลผลิตข้าวเหนียววนปีในปี 2566 เท่ากับ 359,943 ตัน ลดลงจากปีที่ผ่านมา ซึ่งมีผลผลิต 372,804 ตัน หรือลดลงร้อยละ 3.5 เนื่องจากได้รับผลกระทบจากอุทกภัยในช่วงปลายไตรมาส 3 ต่อเนื่องไปถึงไตรมาส 4 ทำให้ผลผลิตข้าวเหนียววนปีได้รับความเสียหาย

###### ระดับราคา

ปี 2566 ราคาข้าวเหนียววนปีที่เกษตรกรขายได้เฉลี่ยตันละ 12,080.00 บาท เพิ่มขึ้นจากปีที่ผ่านมา ซึ่งมีราคาเฉลี่ยอยู่ที่ตันละ 10,002.33 บาท หรือเพิ่มขึ้นร้อยละ 20.8 เนื่องจากความกังวลในสถานการณ์เอลนีโญ ซึ่งอาจทำให้ผลผลิตข้าวในหลายพื้นที่ทั่วโลกเกิดความเสียหาย หลายประเทศจึงลดการส่งออก และเพิ่มการสำรองอาหาร ประกอบกับประเทศอินเดีย ซึ่งเป็นผู้ส่งออกข้าวรายใหญ่ที่สุดของโลก ได้รับผลกระทบจากสภาพอากาศ



ที่มา : สำนักงานเศรษฐกิจการเกษตรที่ 4



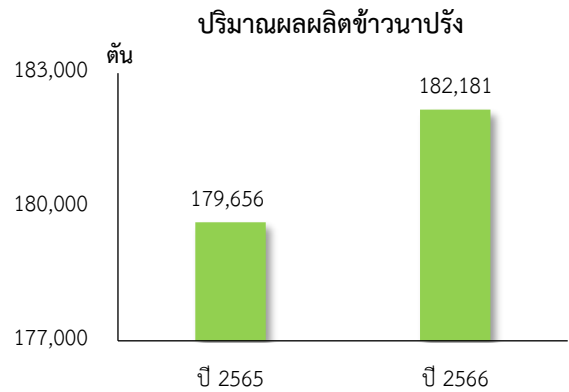
## ❖ ข้าวนาปรัง

### ภาวะการผลิต

ผลผลิตข้าวนาปรังในปี 2566 เท่ากับ 182,181 ตัน เพิ่มขึ้นจากปีที่ผ่านมา ซึ่งมีผลผลิต 179,656 ตัน หรือเพิ่มขึ้นร้อยละ 1.4 เนื่องจากปริมาณน้ำในเขื่อนลำปาวเพียงพอสำหรับการเพาะปลูก ทำให้ผลผลิตข้าวนาปรังเพิ่มขึ้น

### ระดับราคา

ปี 2566 ราคาข้าวนาปรังที่เกษตรกรขายได้เฉลี่ยตันละ 8,008.80 บาท เพิ่มขึ้นจากปีที่ผ่านมา ซึ่งมีราคาเฉลี่ยตันละ 6,750.00 บาท หรือเพิ่มขึ้นร้อยละ 18.6 เนื่องจากสต็อกข้าวทั่วโลกลดลงจากช่วงสถานการณ์โควิด-19 ประกอบกับความกังวลในสถานการณ์เอเลนีโญ ซึ่งอาจทำให้ผลผลิตข้าวในหลายพื้นที่ทั่วโลกเกิดความเสียหาย หลายประเทศจึงลดการส่งออก และเพิ่มการสำรองอาหาร



ที่มา : สำนักงานเศรษฐกิจการเกษตรที่ 4

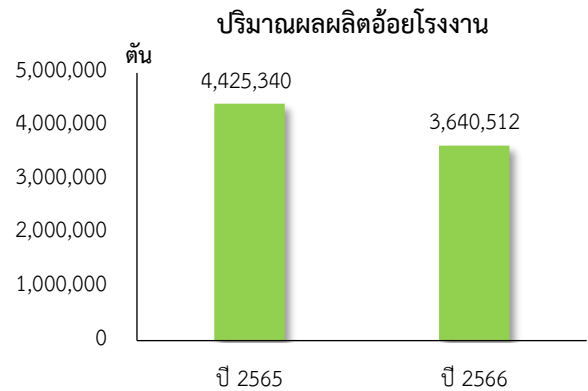
## ❖ อ้อยโรงงาน

### ภาวะการผลิต

ผลผลิตอ้อยโรงงานในปี 2566 เท่ากับ 3,640,512 ตัน ลดลงจากปีที่ผ่านมา ซึ่งมีผลผลิต 4,425,340 ตัน หรือลดลงร้อยละ 17.7 เนื่องจากเกษตรกรปรับเปลี่ยนไปปลูกมันสำปะหลังเพิ่มขึ้น จากราคามันสำปะหลังที่พุ่งใจและต้นทุนการผลิตที่ต่ำกว่า

### ระดับราคา

ปี 2566 ราคาอ้อยโรงงานที่เกษตรกรขายได้เฉลี่ยตันละ 1,233.17 บาท เพิ่มขึ้นจากปีที่ผ่านมา ซึ่งมีราคาเฉลี่ยตันละ 1,195.67 บาท หรือเพิ่มขึ้นร้อยละ 3.1 เนื่องจากราคาเพิ่มขึ้นตามราคาน้ำตาลในตลาดโลกที่ปรับตัวสูงขึ้น และความต้องการใช้ในการบริโภคและในอุตสาหกรรมต่าง ๆ ที่เพิ่มขึ้น



ที่มา : สำนักงานเศรษฐกิจการเกษตรที่ 4

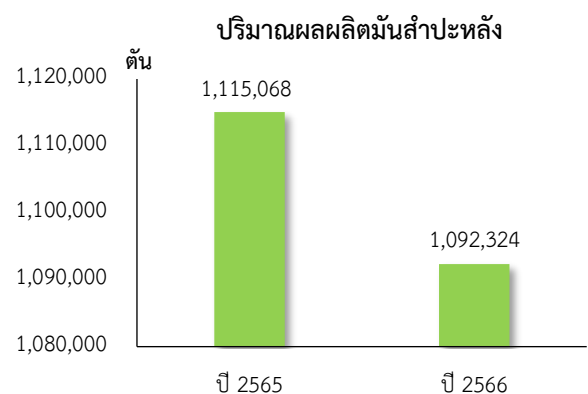
## ❖ มันสำปะหลัง

### ภาวะการผลิต

ผลผลิตมันสำปะหลังในปี 2566 เท่ากับ 1,092,324 ตัน ลดลงจากปีที่ผ่านมา ซึ่งมีผลผลิต 1,115,068 ตัน หรือลดลงร้อยละ 5.2 เนื่องจากการระบาดของโรคใบด่างมันสำปะหลัง ประกอบกับฝนตกชุกต่อเนื่อง ส่งผลให้ผลผลิตมันสำปะหลังได้รับความเสียหาย

### ระดับราคา

ปี 2566 ราคามันสำปะหลังที่เกษตรกรขายได้เฉลี่ยกิโลกรัมละ 2.94 บาท เพิ่มขึ้นจากปีที่ผ่านมา ซึ่งมีราคาเฉลี่ยกิโลกรัมละ 2.61 บาท หรือเพิ่มขึ้นร้อยละ 12.7 เนื่องจากผลผลิตมันสำปะหลังลดลง และมีไม่เพียงพอต่อความต้องการของผู้ประกอบการโรงงานแปรรูปมันสำปะหลัง



ที่มา : สำนักงานเศรษฐกิจการเกษตรที่ 4



## ❖ ยางพารา

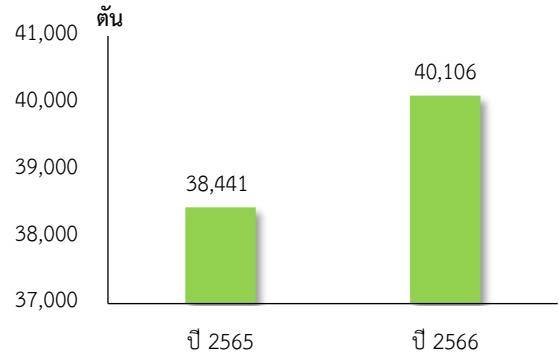
### ภาวะการผลิต

ผลผลิตยางพาราแผ่นดิบชั้น 3 ในปี 2566 เท่ากับ 40,106 ตัน เพิ่มขึ้นจากปีที่ผ่านมา ซึ่งมีผลผลิต 38,441 ตัน หรือเพิ่มขึ้นร้อยละ 4.3 เนื่องจากปริมาณน้ำฝนที่ตกกระจายตัว ทำให้ต้นยางพาราสมบูรณ์ ส่งผลให้ผลผลิตยางพาราเพิ่มขึ้น

### ระดับราคา

ปี 2566 ราคายางพาราแผ่นดิบชั้น 3 ที่เกษตรกรขายได้ เฉลี่ยกิโลกรัมละ 43.85 บาท ลดลงจากปีที่ผ่านมา ซึ่งมีราคาเฉลี่ย กิโลกรัมละ 48.81 บาท หรือลดลงร้อยละ 10.2 เนื่องจากความต้องการใช้ยางพาราเพื่อเป็นวัตถุดิบในอุตสาหกรรมที่เกี่ยวข้อง ทั้งอุตสาหกรรม ยานยนต์ อุตสาหกรรมยางล้อ รวมถึงเครื่องมือและอุปกรณ์ทางการแพทย์ลดลงตามภาวะเศรษฐกิจที่ชะลอตัว

ปริมาณผลผลิตยางพารา



ที่มา : สำนักงานเศรษฐกิจการเกษตรที่ 4

**4.2 สาขาปศุสัตว์** ในปี 2566 ขยายตัวร้อยละ 4.5 เมื่อเทียบกับปีที่ผ่านมา โดยผลผลิตปศุสัตว์ที่สำคัญที่เพิ่มขึ้น ได้แก่ โคเนื้อ และ กระบือ ส่วนผลผลิตปศุสัตว์ที่สำคัญที่ลดลง คือ สุกร

## ❖ โคเนื้อ

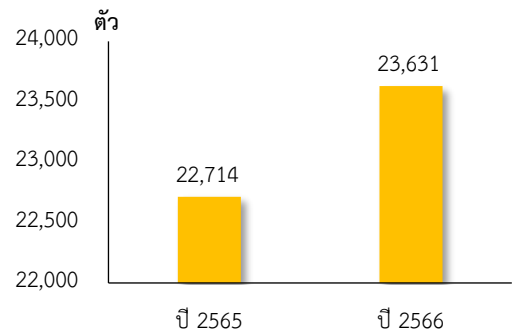
### ภาวะการผลิต

ผลผลิตโคเนื้อปี 2566 เท่ากับ 23,631 ตัว เพิ่มขึ้นจากปีที่ผ่านมา ซึ่งมีผลผลิต 22,714 ตัว หรือเพิ่มขึ้นร้อยละ 4.0 เนื่องจากราคาที่เพิ่มขึ้นในปีก่อนหน้า เกษตรกรจึงเลี้ยงมากขึ้น ส่งผลให้ผลผลิตเพิ่มขึ้นในปีนี้ ประกอบกับเกษตรกรมีการควบคุมและป้องกันโรคระบาดอย่างเข้มงวด รวมทั้งผลจากการส่งเสริมการเลี้ยงโคเนื้ออย่างต่อเนื่องของภาครัฐ

### ระดับราคา

ปี 2566 ราคาโคเนื้อที่เกษตรกรขายได้ เฉลี่ยอยู่ที่ตัวละ 29,422.00 บาท ลดลงจากปีที่ผ่านมา ซึ่งมีราคาเฉลี่ยตัวละ 40,424.58 บาท หรือลดลงร้อยละ 27.2 เนื่องจากปริมาณโคเนื้อที่ออกสู่ตลาดในพื้นที่มากขึ้น จากการควบคุมโรคระบาดได้ดี จึงส่งผลให้ราคาลดลงตามกลไกตลาด

ปริมาณโคเนื้อ



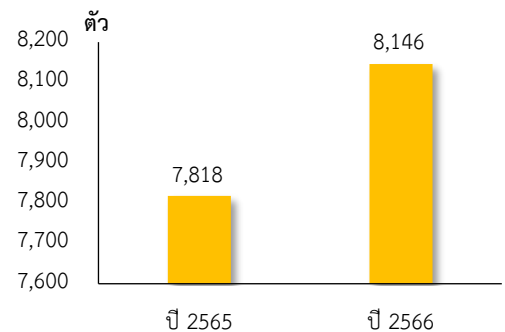
ที่มา : สำนักงานเศรษฐกิจการเกษตรที่ 4

## ❖ กระบือ

### ภาวะการผลิต

ผลผลิตกระบือปี 2566 เท่ากับ 8,146 ตัว เพิ่มขึ้นจากปีที่ผ่านมา ซึ่งมีผลผลิต 7,818 ตัว หรือเพิ่มขึ้นร้อยละ 4.2 เนื่องจากเกษตรกรมีการควบคุมและป้องกันโรคระบาดอย่างเข้มงวด รวมทั้งผลจากการส่งเสริมการเลี้ยงกระบือของภาครัฐ ทำให้เกษตรกรขยายการผลิตเพิ่มขึ้น

ปริมาณกระบือ



ที่มา : สำนักงานเศรษฐกิจการเกษตรที่ 4





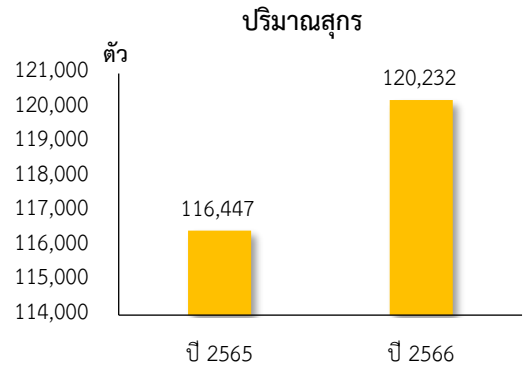
### ระดับราคา

ปี 2566 ราคากระป๋องที่เกษตรกรขายได้ เฉลี่ยอยู่ที่ตัวละ 34,438.67 บาท ลดลงจากปีที่ผ่านมา ซึ่งมีราคาเฉลี่ยตัวละ 46,429.50 บาท หรือลดลงร้อยละ 25.8 เนื่องจากปริมาณกระป๋องที่ออกสู่ตลาดในพื้นที่มากขึ้น จากการควบคุมโรคระบาดได้ดี จึงส่งผลให้ราคาลดลงตามกลไกตลาด

### ❖ สุกกร

#### ภาวะการผลิต

ผลผลิตสุกกร ปี 2566 เท่ากับ 120,232 ตัน เพิ่มขึ้นจากปีที่ผ่านมา ซึ่งมีผลผลิต 116,447 ตัน หรือเพิ่มขึ้นร้อยละ 3.3 เนื่องจากการควบคุมและเฝ้าระวังโรคระบาดของภาครัฐอย่างเข้มงวด ประกอบกับเกษตรกรผู้เลี้ยงสุกกรมีการปรับตัวไปสู่ระบบการเลี้ยงที่มีความปลอดภัยทางชีวภาพ ส่งผลให้เกษตรกรขยายการผลิตเพิ่มขึ้น



ที่มา : สำนักงานเศรษฐกิจการเกษตรที่ 4

### ระดับราคา

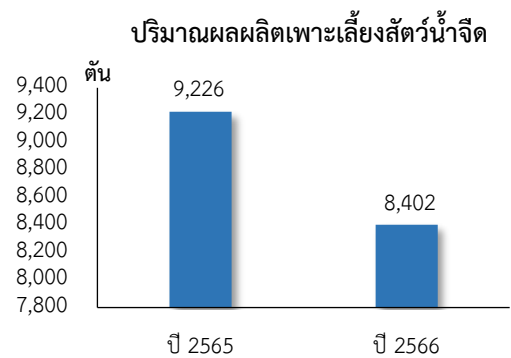
ปี 2566 ราคาสุกกรน้ำหนักมากกว่า 100 กิโลกรัม ที่เกษตรกรขายได้เฉลี่ยอยู่ที่กิโลกรัมละ 83.69 บาท ลดลงจากปีที่ผ่านมา ซึ่งมีราคาเฉลี่ยกิโลกรัมละ 93.55 บาท หรือลดลงร้อยละ 10.5 เนื่องจากปริมาณผลผลิตที่ออกสู่ตลาดอย่างต่อเนื่อง ผนวกกับความต้องการบริโภคลดลงจากภาวะเศรษฐกิจชะลอตัว

**4.3 สาขาประมง** ในปี 2566 หดตัวร้อยละ 6.0 เมื่อเทียบกับปีที่ผ่านมา โดยผลผลิตประมงที่สำคัญที่ลดลง ได้แก่ เพาะเลี้ยงสัตว์น้ำจืด และจับสัตว์น้ำจืดธรรมชาติ

### ❖ เพาะเลี้ยงสัตว์น้ำจืด

#### ภาวะการผลิต

ผลผลิตเพาะเลี้ยงสัตว์น้ำจืด ปี 2566 เท่ากับ 8,402 ตัน ลดลงจากปีที่ผ่านมา ซึ่งมีผลผลิต 9,226 ตัน หรือลดลงร้อยละ 8.9 เนื่องจากเกิดอุทกภัย ทำให้พื้นที่เกษตรด้านประมงเสียหายในหลายพื้นที่ เช่น พื้นที่เพาะเลี้ยงปลาในบ่อดิน และพื้นที่เพาะเลี้ยงกุ้งก้ามกราม โดยพื้นที่เพาะเลี้ยงปลาในบ่อดินมีพื้นที่ได้รับความเสียหาย 11 อำเภอ ได้แก่ กุฉินารายณ์ ห้วยผึ้ง สมเด็จ ดอนจาน เขาวง ร่องคำ กมลาไสย เมืองกาฬสินธุ์ ยางตลาด ฆ้องชัย และห้วยเม็ก และพื้นที่เพาะเลี้ยงกุ้งก้ามกรามได้รับความเสียหาย ได้แก่ อำเภอเมืองกาฬสินธุ์ และยางตลาด (สำนักงานประมงจังหวัดกาฬสินธุ์, 2566)



ที่มา : สำนักงานเศรษฐกิจการเกษตรที่ 4

### ระดับราคา

ปี 2566 ราคาเพาะเลี้ยงสัตว์น้ำจืดที่เกษตรกรขายได้เฉลี่ยอยู่ที่กิโลกรัมละ 115.61 บาท เพิ่มขึ้นจากปีที่ผ่านมา ซึ่งมีราคาเฉลี่ยกิโลกรัมละ 108.80 บาท หรือเพิ่มขึ้นร้อยละ 6.3 เนื่องจากปริมาณผลผลิตเพาะเลี้ยงสัตว์น้ำจืดลดลง แต่ตลาดยังคงมีความต้องการอย่างต่อเนื่อง ส่งผลให้ราคาปรับตัวสูงขึ้น



## ❖ จับสัตว์น้ำจืดธรรมชาติ

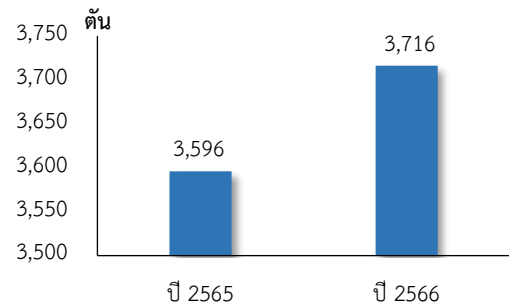
### ภาวะการผลิต

ผลผลิตจับสัตว์น้ำจืดธรรมชาติ ปี 2566 เท่ากับ 3,716 ตัน เพิ่มขึ้นจากปีที่ผ่านมา ซึ่งมีผลผลิต 3,596 ตัน หรือเพิ่มขึ้นร้อยละ 3.3 เนื่องจากน้ำในเขื่อนลำปาวมีปริมาณเพียงพอต่อการเจริญเติบโตของปลาธรรมชาติ ทำให้เกษตรกรจับปลาธรรมชาติได้มากขึ้น

### ระดับราคา

ปี 2565 ราคาจับสัตว์น้ำจืดธรรมชาติที่เกษตรกรขายได้เฉลี่ยอยู่ที่กิโลกรัมละ 57.22 บาท ลดลงจากปีที่ผ่านมา ซึ่งมีราคาเฉลี่ยกิโลกรัมละ 60.89 บาท หรือลดลงร้อยละ 6.0 เนื่องจากปริมาณผลผลิตจับสัตว์น้ำจืดธรรมชาติเพิ่มขึ้น ขณะที่ความต้องการซื้อของผู้บริโภคทรงตัว ส่งผลให้ราคาลดลง

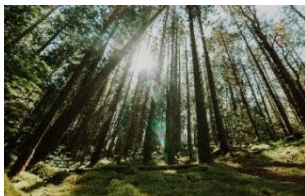
ปริมาณผลผลิตจับสัตว์น้ำจืดธรรมชาติ



ที่มา : สำนักงานเศรษฐกิจการเกษตรที่ 4



**4.4 สาขาบริการทางการเกษตร** ในปี 2566 หดตัวร้อยละ 0.7 เมื่อเทียบกับปีที่ผ่านมา เนื่องจากพื้นที่ปลูกข้าวนาปีได้รับผลกระทบจากอุทกภัย ในช่วงปลายไตรมาส 3 ต่อเนื่องไปถึงไตรมาส 4 ทำให้พื้นที่ปลูกข้าวได้รับความเสียหาย ส่งผลให้การจ้างบริการทางการเกษตรเก็บเกี่ยวข้าวนาปีลดลง



**4.5 สาขาป่าไม้** ในปี 2566 ขยายตัวร้อยละ 5.6 เมื่อเทียบกับปีที่ผ่านมา เนื่องจากไม้ยูคาลิปตัสขององค์การอุตสาหกรรมป่าไม้ (สวนป่าสมเด็จพระเจ้าพี่นางเธอฯ 1) ครบรอบตัดฟัน

## 5. แนวโน้มเศรษฐกิจการเกษตร ปี 2567

ภาวะเศรษฐกิจการเกษตรของจังหวัดกาฬสินธุ์ ในปี 2566 คาดว่าจะมีการขยายตัวอยู่ในช่วงร้อยละ 1.1 – 2.1 เมื่อเทียบกับปีที่ผ่านมา โดยสาขาพืชขยายตัวอยู่ในช่วงร้อยละ 0.9 – 1.9 สาขาประมงขยายตัวอยู่ในช่วงร้อยละ 3.7 – 4.7 สาขาบริการทางการเกษตรขยายตัวอยู่ในช่วงร้อยละ 0.5 – 1.5 และสาขาป่าไม้ขยายตัวอยู่ในช่วงร้อยละ 3.8 – 4.8 ในขณะที่สาขาปศุสัตว์ทรงตัวอยู่ในช่วงร้อยละ (-0.5) – 0.5 ทั้งนี้ เป็นไปตามปัจจัยบวกที่เป็นแรงผลักดัน ได้แก่ 1) ปริมาณน้ำในเขื่อนลำปาว อ่างเก็บน้ำและในแหล่งน้ำตามธรรมชาติที่มีเพียงพอสำหรับการเพาะปลูก เลี้ยงสัตว์ และทำประมง 2) แนวโน้มเศรษฐกิจไทยปี 2567 ที่คาดว่าจะขยายตัว โดยเฉพาะการบริโภคภายในประเทศ และการท่องเที่ยวที่คาดว่าจะขยายตัวอย่างต่อเนื่อง รวมถึงการส่งออกที่มีแนวโน้มเพิ่มขึ้นจากเศรษฐกิจของประเทศคู่ค้าที่ปรับตัวดีขึ้น และ 3) ราคาสินค้าเกษตรหลายชนิดยังอยู่ในเกณฑ์ดี จากปริมาณผลผลิตสินค้าเกษตรต่างประเทศที่มีแนวโน้มลดลง เนื่องจากผลกระทบของปรากฏการณ์เอลนีโญ และภัยพิบัติทางธรรมชาติที่มีความรุนแรงมากขึ้น แต่ก็มีปัจจัยลบที่มิสามารถควบคุมได้ ได้แก่ 1) ปรากฏการณ์เอลนีโญที่คาดว่าจะยังส่งผลจนถึงเดือนเมษายน 2567 อาจทำให้เกิดภัยแล้งที่รุนแรง ส่งผลกระทบต่อพื้นที่และผลผลิตทางการเกษตร 2) ราคาปัจจัยการผลิตที่ยังคงอยู่ในระดับสูง ทั้งราคาน้ำมันเชื้อเพลิง ปุ๋ยเคมี สารเคมีกำจัดโรคและแมลง และวัตถุดิบอาหารสัตว์ ซึ่งจะกดดันต้นทุนการผลิตสินค้าเกษตรเพิ่มขึ้น 3) การระบาดของโรคพืชและสัตว์ทั้งในประเทศและต่างประเทศที่อาจส่งผลกระทบต่อผลผลิตและการค้าสินค้าเกษตรของไทย 4) ภาวะเงินเฟ้อที่ยังมีแนวโน้มอยู่ในระดับสูง ส่งผลต่อกำลังซื้อของผู้บริโภค รวมถึงความผันผวนของอัตราแลกเปลี่ยน ที่อาจส่งผลกระทบต่อความสามารถในการแข่งขันทางการค้าของสินค้าเกษตรไทย 5) ความขัดแย้งทางภูมิรัฐศาสตร์ ทั้งสงครามระหว่างอิสราเอลและฮามาสที่ยังมีความไม่แน่นอนสูงและความขัดแย้งระหว่างรัสเซียและยูเครนที่ยังคงยืดเยื้อ และ 6) กฎระเบียบและมาตรการกีดกันทางการค้าของหลายประเทศที่มีความเข้มงวดมากขึ้น โดยเฉพาะสหภาพยุโรปและสหรัฐอเมริกา รวมถึง



จีนที่มีความเข้มงวดในการนำเข้าสินค้าเกษตรมากขึ้นกระทบต่อการส่งออกสินค้าเกษตรของไทย ซึ่งอาจส่งผลต่อปริมาณผลผลิตสินค้าเกษตร โดยรายละเอียดในแต่ละสาขาการผลิต มีดังนี้

**5.1 สาขาพืช** ในปี 2567 คาดว่าจะขยายตัวอยู่ในช่วงร้อยละ 0.9 – 1.9 เมื่อเทียบกับปีที่ผ่านมา โดยสินค้าพืชที่คาดว่าจะมีปริมาณผลผลิตเพิ่มขึ้น ได้แก่ ข้าวนาปี ข้าวนาปรัง อ้อยโรงงาน และยางพารา โดยข้าวนาปี และข้าวนาปรัง คาดว่าผลผลิตจะเพิ่มขึ้นเนื่องจากปริมาณน้ำเพียงพอในช่วงฤดูเพาะปลูก ประกอบกับราคาที่เกษตรกรขายได้อยู่ในเกณฑ์ที่ดี จูงใจให้เกษตรกรขยายเนื้อที่เพาะปลูกในพื้นที่ที่ปล่อยว่างในปี 2566 ข้าวนาปรัง คาดว่าผลผลิตจะเพิ่มขึ้น เนื่องจากปริมาณน้ำในอ่างเก็บน้ำและตามแหล่งน้ำธรรมชาติเพิ่มขึ้น ทำให้เกษตรกรทำการเพาะปลูกได้มากขึ้น อ้อยโรงงาน คาดว่าผลผลิตจะเพิ่มขึ้น เนื่องจากแนวโน้มด้านราคาที่อยู่ในเกณฑ์ดี ทำให้เกษตรกรมีแรงจูงใจในการเพาะปลูกและดูแลรักษามากขึ้น และยางพารา คาดว่าผลผลิตจะเพิ่มขึ้น เนื่องจากต้นยางพาราบางส่วนเข้าสู่ช่วงอายุที่เหมาะสมสำหรับการเปิดกรีดยาง ส่วนมันสำปะหลัง คาดว่าผลผลิตจะลดลงจากการระบาดของโรคใบด่างมันสำปะหลัง ทำให้เกษตรกรบางส่วนปรับเปลี่ยนไปปลูกอ้อยโรงงานมากขึ้น

**5.2 สาขาปศุสัตว์** ในปี 2567 คาดว่าจะทรงตัวอยู่ในช่วงร้อยละ (-0.5) – 0.5 เมื่อเทียบกับปีที่ผ่านมา โดยสินค้าปศุสัตว์ที่คาดว่าจะมีปริมาณผลผลิตเพิ่มขึ้น ได้แก่ โคเนื้อ และกระบือ โดยโคเนื้อและกระบือ คาดว่าจะมีผลผลิตเพิ่มขึ้น เนื่องจากความร่วมมือของเกษตรกรและภาครัฐในการดำเนินมาตรการป้องกันและเฝ้าระวังโรคคัมปีสกินอย่างเข้มงวด และการดำเนินมาตรการส่งเสริมการเลี้ยงโคเนื้อและกระบืออย่างต่อเนื่องของภาครัฐ ภายใต้โครงการต่างๆ เช่น โครงการฟาร์มโคเนื้อสร้างอาชีพ โครงการเพิ่มศักยภาพการผลิตโคเนื้อ และโครงการธนาคารโค-กระบือ เป็นต้น ส่วนสุกร คาดว่าจะมีผลผลิตลดลง เนื่องจากต้นทุนอาหารสัตว์อยู่ในเกณฑ์ที่สูง และราคาสุกรลดลงในปี 2566 อาจส่งผลให้เกษตรกรลดปริมาณการเลี้ยงลง

**5.3 สาขาประมง** ในปี 2567 คาดว่าจะขยายตัวอยู่ในช่วงร้อยละ 3.7 – 4.7 เมื่อเทียบกับปีที่ผ่านมา โดยสินค้าประมงที่คาดว่าจะมีปริมาณผลผลิตเพิ่มขึ้น ได้แก่ การเพาะเลี้ยงสัตว์น้ำจืด และการจับสัตว์น้ำจืดธรรมชาติ โดยการเพาะเลี้ยงสัตว์น้ำจืด ทั้งปลานิล ปลาดุก และกุ้งก้ามกราม คาดว่าผลผลิตจะเพิ่มขึ้นจากความต้องการของตลาดเพิ่มขึ้น รวมถึงปริมาณน้ำจากเขื่อนลำปาวมีปริมาณเพียงพอต่อการเพาะเลี้ยงสัตว์น้ำจืด และการจับสัตว์น้ำจืดธรรมชาติ คาดว่าผลผลิตจะเพิ่มขึ้นจากความต้องการของตลาด ปริมาณน้ำจากเขื่อนลำปาว อ่างเก็บน้ำ และในแหล่งน้ำธรรมชาติมีเพียงพอต่อการเจริญเติบโตของสัตว์น้ำในแหล่งน้ำธรรมชาติ

**5.4 สาขาบริการทางการเกษตร** ในปี 2567 คาดว่าจะขยายตัวอยู่ในช่วงร้อยละ 0.5 – 1.5 เมื่อเทียบกับปีที่ผ่านมา เนื่องจากปริมาณน้ำในเขื่อนลำปาว อ่างเก็บน้ำ และในแหล่งน้ำธรรมชาติอยู่ในเกณฑ์ดี เพียงพอสำหรับการเพาะปลูก ประกอบกับราคาผลผลิตพืชไร่หลายชนิดอยู่ในเกณฑ์ที่ดี ทำให้เกษตรกรสามารถเพาะปลูกพืชได้ตามปกติ และอาจเพิ่มการเพาะปลูกในบางพื้นที่ ทำให้คาดว่าเนื้อที่เพาะปลูกพืชสำคัญจะเพิ่มขึ้น ได้แก่ ข้าวนาปรัง และอ้อยโรงงาน ทำให้มีการจ้างบริการทางการเกษตรในการเตรียมดินเพิ่มขึ้น ประกอบกับเกษตรกรมีการดูแลบำรุงรักษาเพิ่มขึ้น ทำให้มีพื้นที่เก็บเกี่ยวผลผลิตสินค้าเกษตรที่สำคัญ ได้แก่ ข้าวนาปี มันสำปะหลัง และอ้อยโรงงานเพิ่มขึ้นเช่นกัน

**5.5 สาขาป่าไม้** ในปี 2567 คาดว่าจะขยายตัวอยู่ในช่วงร้อยละ 3.8 – 4.8 เมื่อเทียบกับปีที่ผ่านมา โดยปัจจัยหลักมาจากไม้ยูคาลิปตัสที่มีความต้องการอย่างต่อเนื่อง ทั้งภายในประเทศและต่างประเทศ จากอุตสาหกรรมผลิตเยื่อกระดาษ และการแปรรูปเป็นเชื้อเพลิงสำหรับใช้ผลิตไฟฟ้าในโรงไฟฟ้าชีวมวล ประกอบกับไม้ยูคาลิปตัสขององค์การอุตสาหกรรมป่าไม้ (สวนป่าสมเด็จพระเจ้าพี่นางเธอฯ) มีอายุครบรอบตัดฟัน จึงทำให้ปริมาณไม้ยูคาลิปตัสเพิ่มมากขึ้น



ตารางที่ 1 อัตราการเติบโตของผลิตภัณฑ์มวลรวมภาคเกษตร

หน่วย: ร้อยละ

สาขา	2566	2567
ภาคเกษตร	-5.4	1.1 – 2.1
พืช	-6.3	0.9 – 1.9
ปศุสัตว์	4.5	(-0.5) – 0.5
ประมง	-6.0	3.7 – 4.7
บริการทางการเกษตร	-0.7	0.5 – 1.5
ป่าไม้	5.6	3.8 – 4.8

ที่มา: สำนักงานเศรษฐกิจการเกษตรที่ 4

ตารางที่ 2 ผลผลิตสินค้าเกษตรที่สำคัญ (ปีปฏิทิน)

หน่วย : ตัน

สินค้า	ปี 2565	ปี 2566	อัตราการเปลี่ยนแปลง (ร้อยละ)
ข้าวเจ้านาปี	150,582	145,197	-3.6
ข้าวเหนียนาปี	372,804	359,943	-3.5
ข้าวนาปรัง	179,656	182,181	1.4
อ้อยโรงงาน	4,425,340	3,640,512	-17.7
มันสำปะหลัง	1,115,068	1,092,324	-5.2
ยางพาราแผ่นดิบชั้น 3	38,441	40,106	4.3
โคเนื้อ ขนาดกลาง น้ำหนัก 350-450 กิโลกรัม (ตัว)	22,714	23,631	4.0
กระบือ ขนาดกลาง น้ำหนัก 450-550 กิโลกรัม (ตัว)	7,818	8,146	4.2
สุกร น้ำหนักมากกว่า 100 กิโลกรัม (ตัว)	116,447	120,232	3.3
แพะเลี้ยงสัตว์น้ำจืด	9,226	8,402	-8.9
จับสัตว์น้ำจืดธรรมชาติ	3,596	3,716	3.3

ที่มา: สำนักงานเศรษฐกิจการเกษตรที่ 4



## ตารางที่ 3 ราคาสินค้าเกษตรที่เกษตรกรขายได้

หน่วย: บาท/กิโลกรัม

สินค้า	ปี 2565	ปี 2566	อัตราการเปลี่ยนแปลง (ร้อยละ)
ข้าวเจ้านาปี (บาท/ตัน)	12,425.00	13,701.00	10.3
ข้าวเหนียนาปี (บาท/ตัน)	10,002.33	12,080.00	20.8
ข้าวนาปรัง (บาท/ตัน)	6,750.00	8,008.80	18.6
อ้อยโรงงาน (บาท/ตัน)	1,195.67	1,233.17	3.1
มันสำปะหลัง	2.61	2.94	12.7
ยางพาราแผ่นดิบชั้น 3	48.81	43.85	-10.2
โคเนื้อ ขนาดกลาง น้ำหนัก 350-450 กิโลกรัม (บาท/ตัว)	40,424.58	29,422.00	-27.2
กระบือ ขนาดกลาง น้ำหนัก 450-550 กิโลกรัม (บาท/ตัว)	46,429.50	34,438.67	-25.8
สุกร น้ำหนักมากกว่า 100 กิโลกรัม	93.55	83.69	-10.5
เพาะเลี้ยงสัตว์น้ำจืด	108.80	115.61	6.3
จับสัตว์น้ำจืดธรรมชาติ	60.89	57.22	-6.0

ที่มา : ศูนย์สารสนเทศการเกษตร สำนักงานเศรษฐกิจการเกษตร

จัดทำโดย  
สำนักงานเศรษฐกิจการเกษตรที่ 4  
เลขที่ 343 หมู่ 15 ถนนท่าพระ-โกสุมพิสัย ตำบลท่าพระ อำเภอเมืองขอนแก่น  
จังหวัดขอนแก่น 40260  
โทรศัพท์ 0 4326 1513 โทรสาร 0 4326 1513